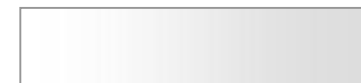


# Есть ли шанс для поставщиков в Россию в условиях кризиса и санкций?

Сергей Агибалов

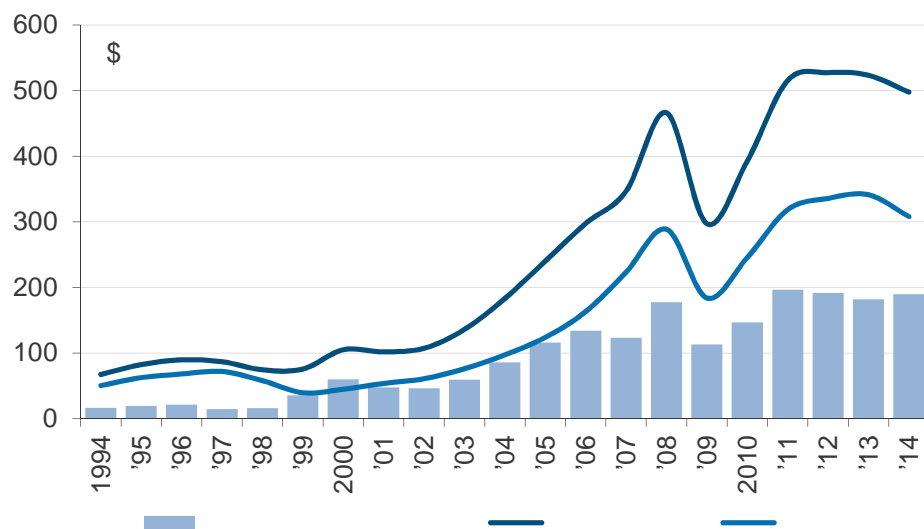
Институт Энергетики и Финансов

Июнь 2015



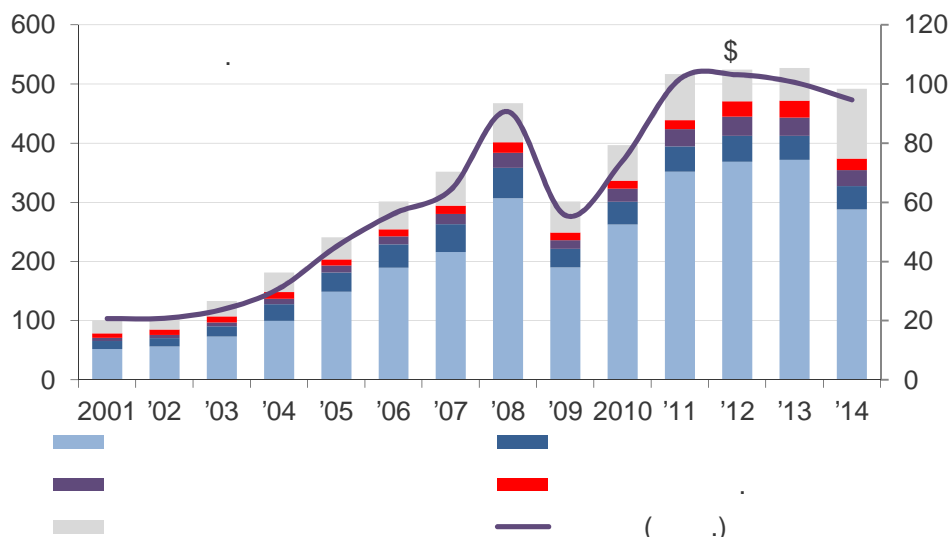
# Динамика внешней торговли

, 1994-2014



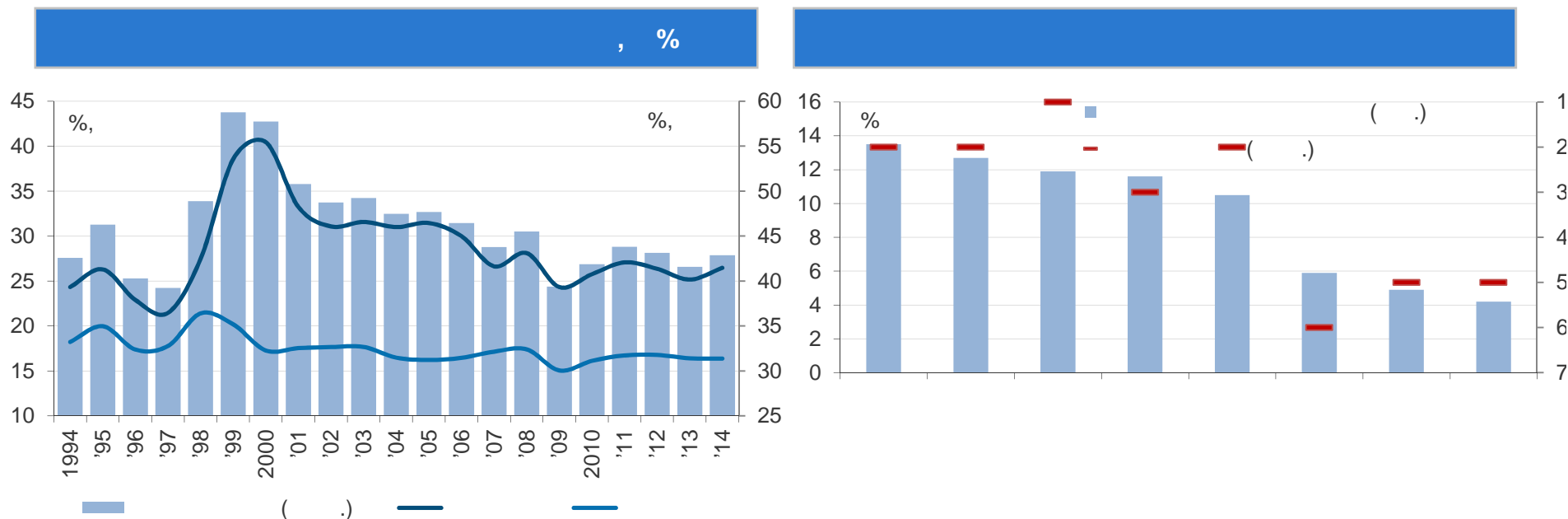
С 2000 г. стартовало активное расширение экспорта и импорта. За период с 2000 по 2008 г. импорт вырос в 6,4 раза и достиг 289 млрд долл., экспорт – в 4,4 раза до 466 млрд долл.

После кризиса 2008/2009 гг., когда наблюдалось синхронное снижение импорта и экспорта (-36,3% г/г), уже на второй год после спада объемы экспорта и импорта превысили докризисные значения.



С 2011 г. вместе со стабилизацией цен на нефть темпы роста экспорт и импорта резко замедлились, а по итогам 2014 г. вновь зафиксирован спад стоимостных объемов внешней торговли, при этом падение импорта было опережающим. Экспорт в 2014 г. снизился на 4,9% г/г, импорт – на 9,8% г/г

# Внешняя торговля – относительные объемы



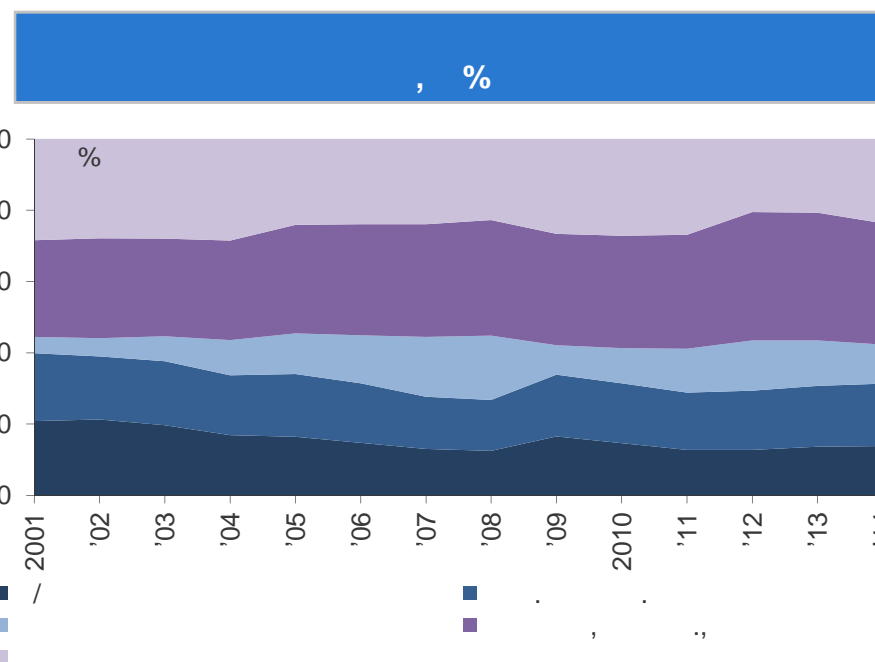
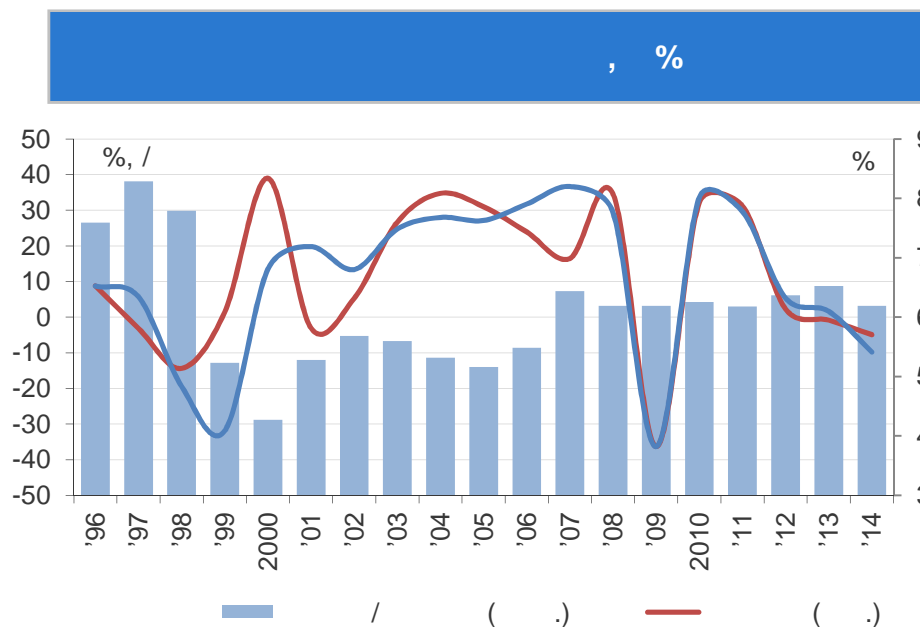
Несмотря на существенный рост стоимостных объемов импорта, его относительная роль в экономике остается практически неизменной уже на протяжении полутора десятилетий и составляет 16,5% ВВП в последние пять лет.

В предкризисный период (2000-2008 гг.) доля импорта в ВВП составляла немногим больше – 17,1% в среднем. Лишь в кризисный 2009 г. импорт упал до 15,1% ВВП.

Россия занимает ведущие позиции в мире по экспорту многих видов промышленного сырья. Экономика РФ глубоко интегрирована в мировую экономику. Замещение поставок из других источников по многим товарным позициям невозможно. Также как и отказ от экспорта.



# Парадокс импорта



С 2006 г. темп роста импорта значительно ускорился, доля импорта к экспорту заметно выросла и длительный период наблюдался уровень в 62% (товарный импорт к товарному экспорту).

Всплеск импорта был обусловлен комплексом факторов – постепенным укреплением рубля и динамичным ростом доходов (в начале 2006 г. среднедушевые доходы превысили уровень в 300 долл. в месяц).

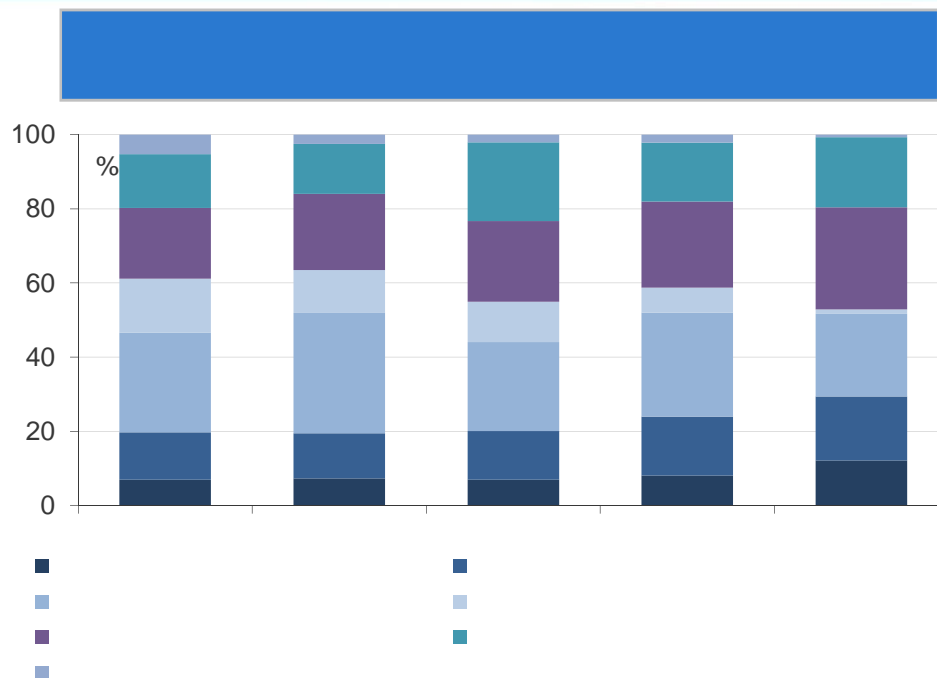
В 2014 г., после роста доли импорта до 65% в 2012-2013 гг., произошла корректировка до ранее наблюдавшихся 62%.

Источник: Росстат, оценка ИЭФ.

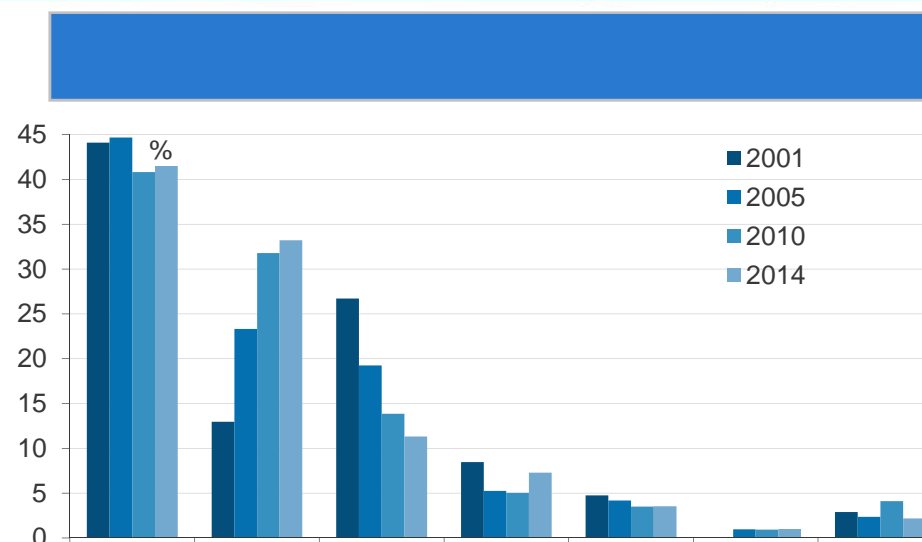
Основные изменения в товарной структуре российского импорта:

- заметно сократилась доля импорта продуктов питания (составлявшей 20% в начале 2000 гг., и снизившейся до 14% в 2013/2014 гг.).
- существенно возросла доля автомобилей и прочего транспортного оборудования в общей стоимости импорта (с 8% до 19% за этот же период).

# Где мы и с кем мы



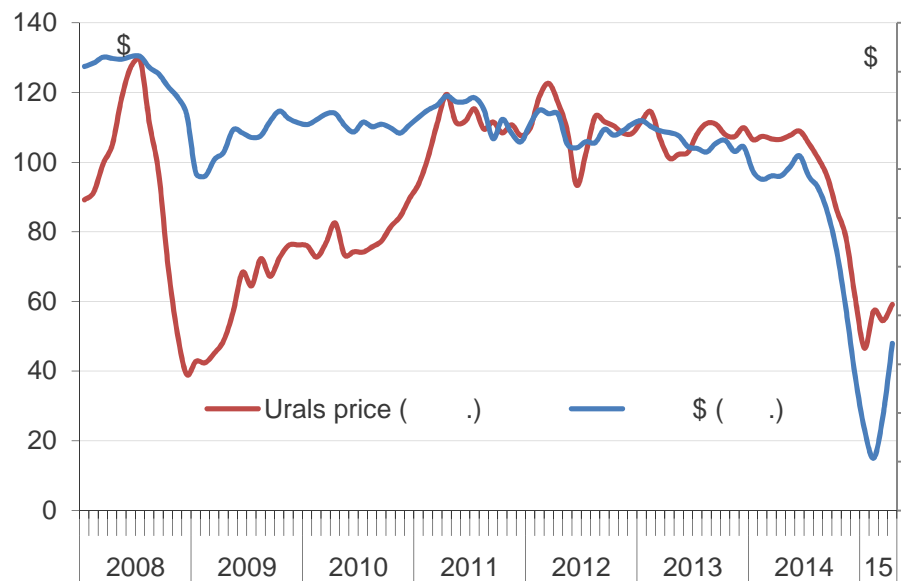
Основным отличием структуры российского импорта от большинства развитых и успешных развивающихся стран, это доминирование в структуре импорта готовой машиностроительной продукции (порядка 40%) в противовес импорту сырья и промежуточной промышленной продукции. Кроме того, Россию отличает высокий уровень импорта продовольственных товаров.



Страновая структура российского импорта претерпела существенные изменения. Основным трендом стало увеличение доли азиатских стран, в первую очередь Китая. Все последние годы импорт из Китая рос исключительно быстро и в целом с 2001 по 2014 г. вырос более чем в 30 раз – с 1,6 млрд долл. до 50,4 млрд долл. Экспансия азиатских поставщиков на российском рынке шла главным образом за счет вытеснения поставщиков из стран СНГ.

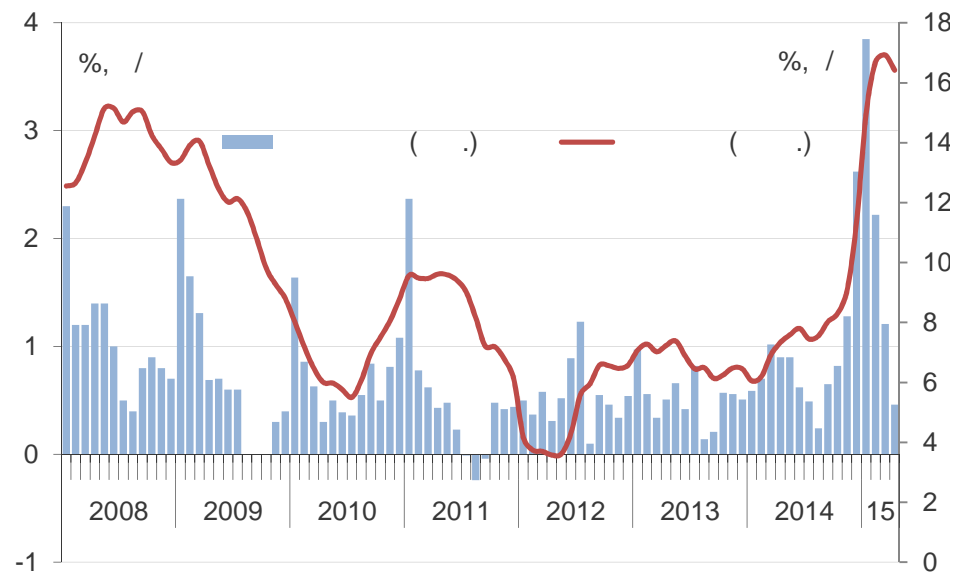
Поставки из стран ЕС в 2001-2008 гг. удерживались на уровне 44%. В последние годы этот уровень понизился до 42%.

# 2014 – все и сразу



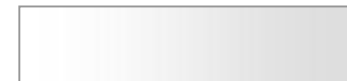
Слишком много событий проходили во времени одновременно:

- Крым и Украина;
- Санкции и контрсанкции;
- Изменение курсовой политик ЦБ РФ – переход к «свободному плаванию»;
- Зачистка банковского сектора;
- Обвал цен на нефть.

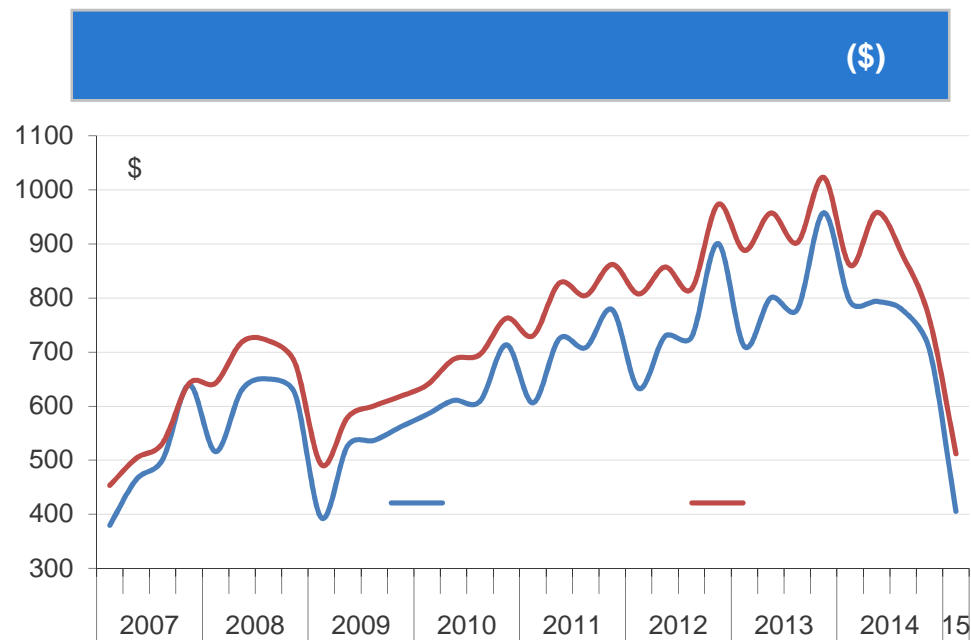


Продовольственные санкции, а затем и обвал рубля, привели к резкому усилению инфляции.

С апреля инфляция стабилизировалась на месячном уровне, но в годовом выражении останется высокой до конца года.

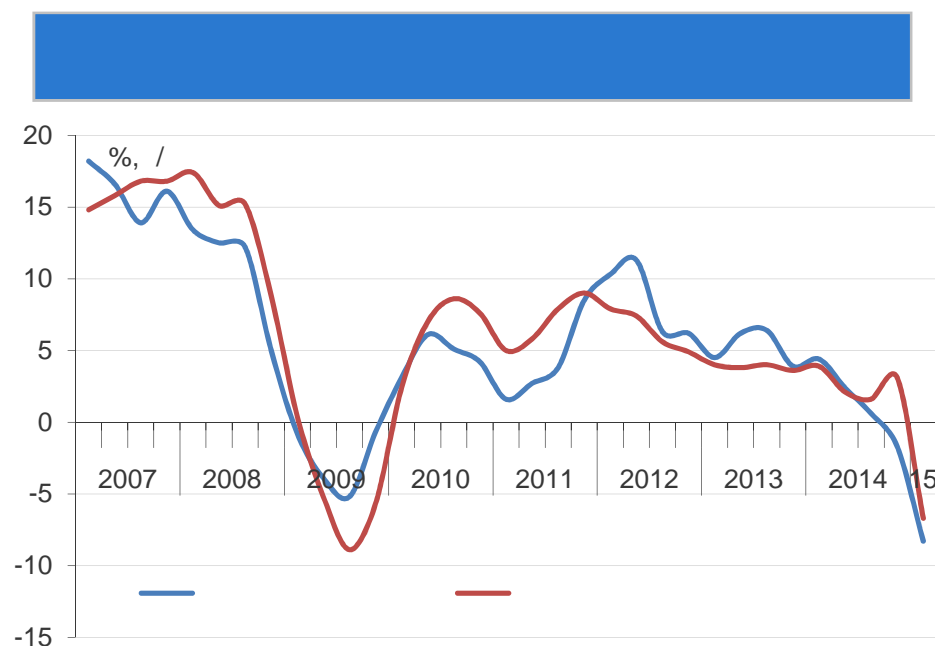


# Внутренний рынок – быстрая реакция



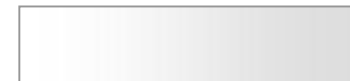
Исключительно резкий провал доходов и заработной платы в долларовом эквиваленте.

В первом квартале 2015 г. доходы сравнялись с доходами кризисного первого квартала 2009 г. – откатились на шесть лет назад.



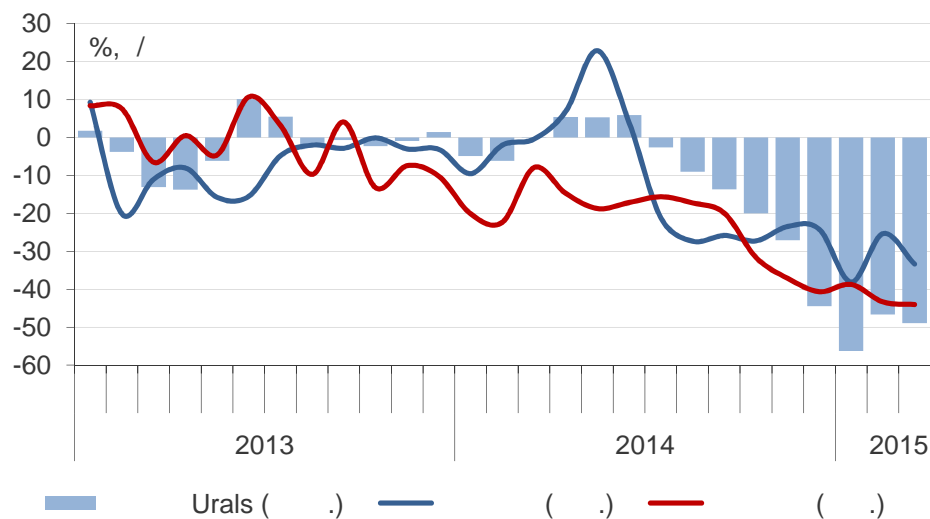
Наблюдается опережающий спад заработной платы (-8,3% г/г в I кв.) по сравнению с оборотом торговли, но провал в торговле тоже существенный (-6,7% г/г в I кв.).

Всплеск в рознице в IV 2014 г. – вынужденное спасение сбережений от инфляции.



# Дыхание кризиса или порыв урагана?

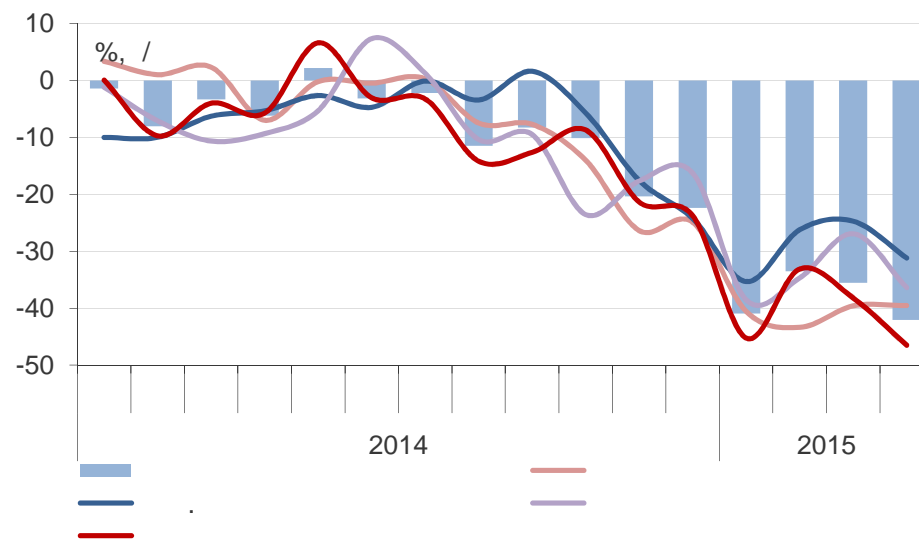
, 2013-2015



Наблюдается резкое опережающее падение импорта по сравнению с экспортом. Ранее в кризис 2008/2009 г. падение импорта и экспорта было практически синхронным.

Резкий обвал рубля в ноябре-декабре 2014 г. спровоцировал обвал импорта. Фактически импорт как и рубль падал на ожиданиях глубокого будущего спада.

( )



Сокращение импорта из стран дальнего зарубежья наблюдается по всем основным товарным группам, но опережающее снижение фиксируется по двум позициям – импорту продовольственных товаров (-41% г/г по итогам первого квартала) и машиностроительной продукции (-37% г/г).

Наибольшую резистивность демонстрирует импорт химической продукции (-27% г/г). По некоторым субпозициям даже наблюдается рост импорта (продуктов органической и неорганической химии).

# Кризис 2014/2015 vs 2008: небольшой спад в реальном секторе

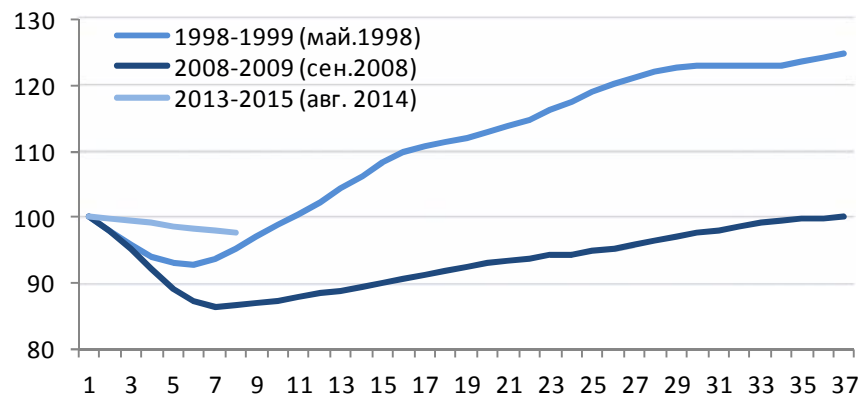
■ **Снижение выпуска в текущем кризисе значительно меньше, чем в 1998-99/2008-09 гг. из-за:**

- Локального характера кризиса (положительные темпы роста сохраняют все основные торговые партнеры);
- Стабилизации цен на сырьевых рынках на приемлемом уровне;
- Относительной стабильности финансовой системы (несмотря на закрытие внешних рынков);

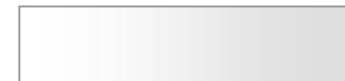
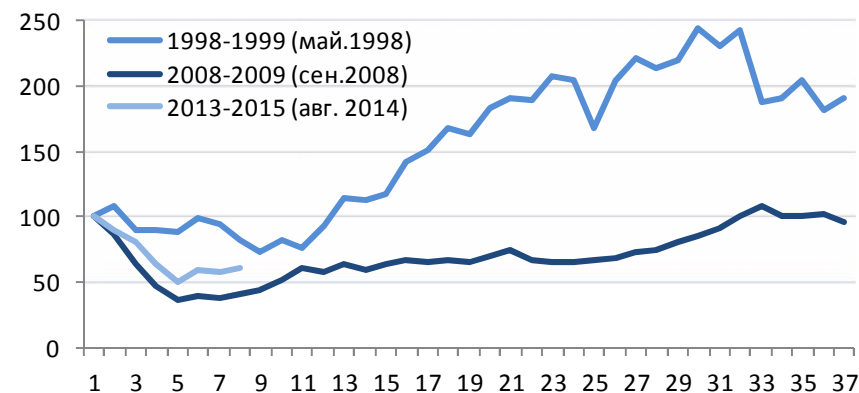
■ **Однако спад будет затяжным, а темпы восстановления, – вероятно, невысокими.** В предыдущий кризис восстановление заняло 3 года. Сейчас в российской промышленности нет значимых объемов свободных производственных мощностей/дешевой квалифицированной рабочей силы, обеспечивших быстрый рост в 1999 г. А высокая стоимость заимствований не способствует увеличению инвестиций.

■ **Дополнительный негатив – пикирующий вниз внутренний спрос...**

100 = ( , )



100 = ( , )

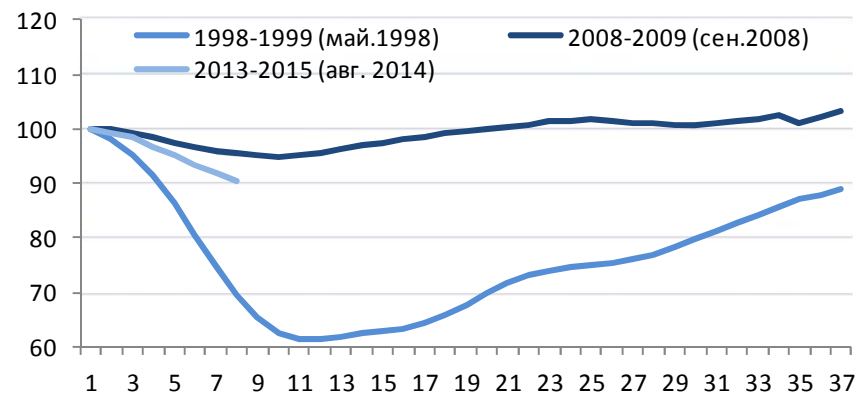


# Кризис 2014/2015 vs 2008 :

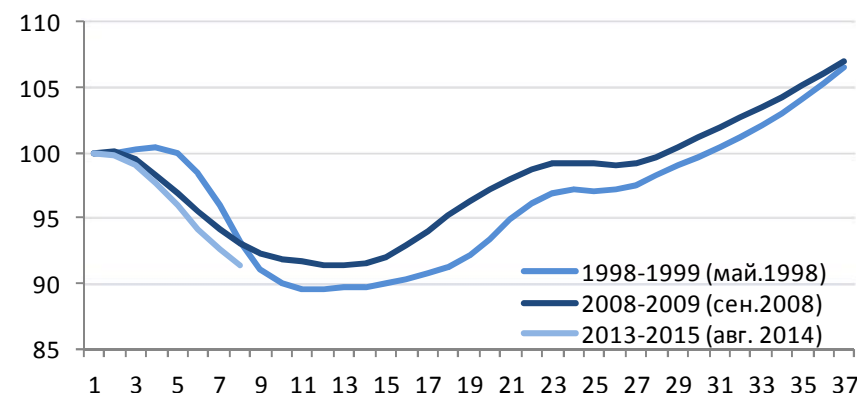
## доходы, расходы – опережающий спад

- С начала текущего кризиса реальная зарплата упала на 10% – существенно хуже, чем в 2008-2009 гг., когда государство пошло на повышение зарплат в бюджетном секторе и максимально сдерживало увольнения людей в коммерческом секторе;
- Спад в доходах уже привел к резкому падению розничных продаж (на 9% к предкризисному максимуму), причем продажи снижаются даже быстрее, чем в 1998 г.
- В наибольшей степени сокращаются продажи товаров длительного пользования: автомобилей (-41,5% г/г), бытовой техники (-28% г/г), а также жилья (падение на первичном рынке составляет 35-40% г/г).
- Несмотря на сжатие, российский рынок остается 4-5-м по величине в Европе, и сохраняет относительно высокую маржинальность: одним из основных процессов, влияющих на ситуации на рынке, в ближайшие годы будут процессы импортозамещения и диверсификация внешней торговли (акцент на сотрудничестве со странами АТР).

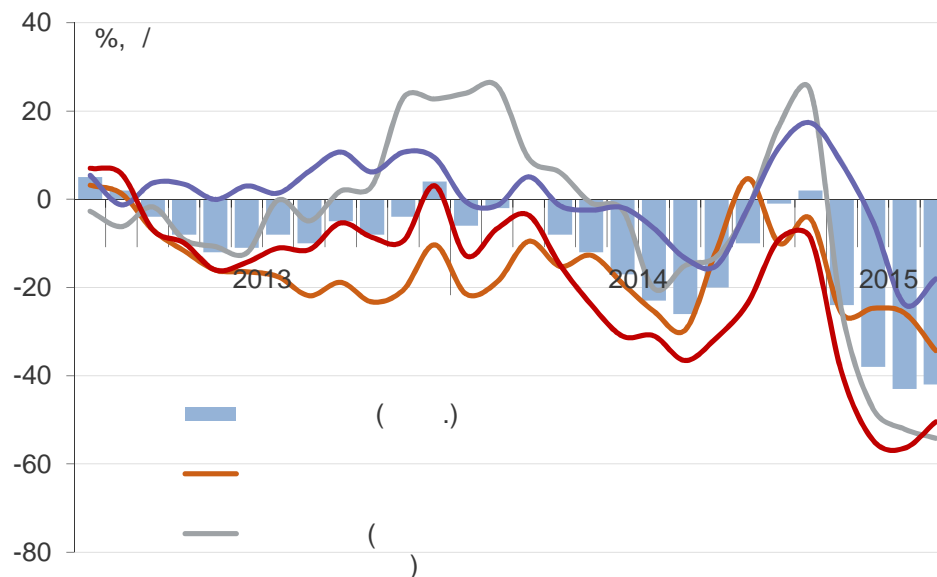
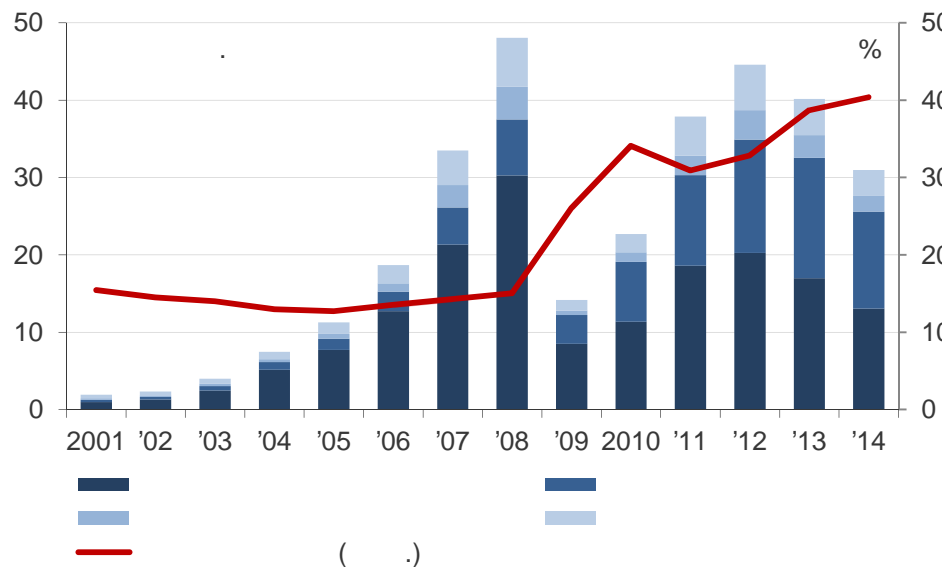
100 =



100 =



# Импортозамещение – кого и чем?

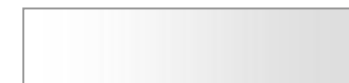


В России уже накоплен положительный опыт импортозамещения в ряде секторов - автомобилестроение, металлургии, АПК (птицеводство).

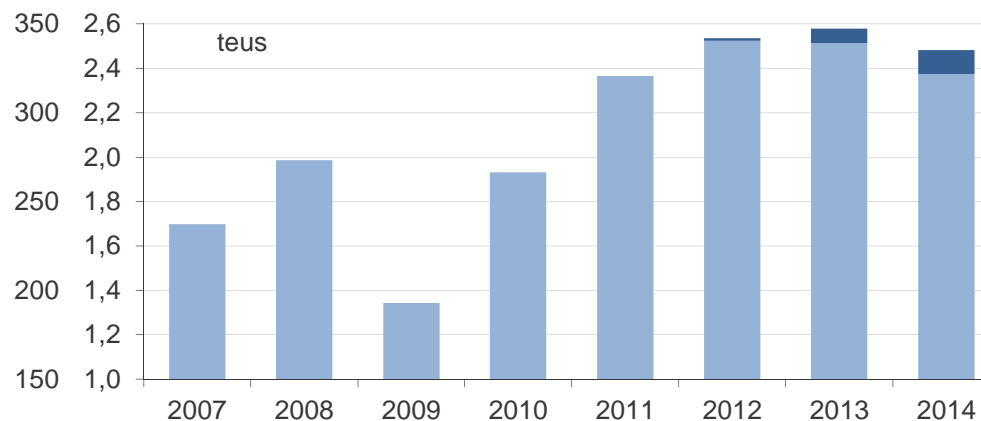
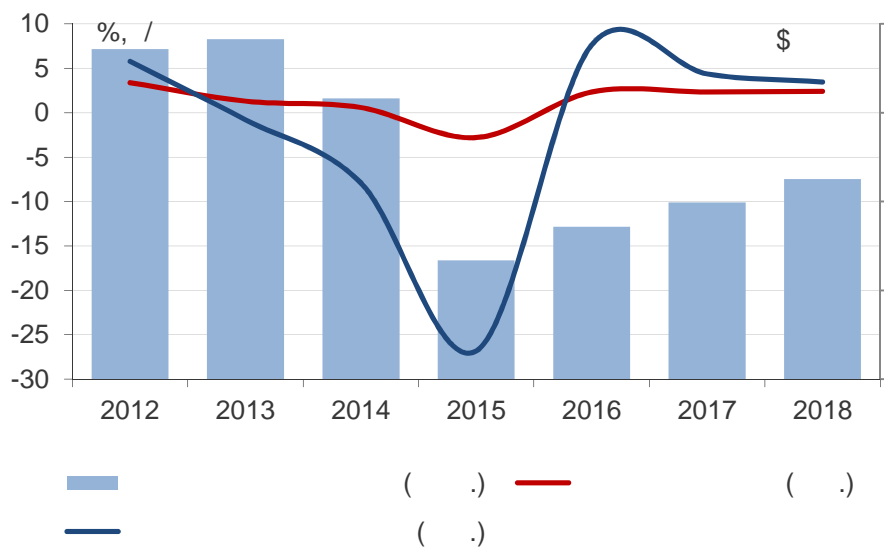
Текущий кризис наглядно показал, что уровень локализации является важнейшим фактором.

Импортозамещение будет носить сегментный характер. Наиболее перспективные сектора:

- Базовая крупнотоннажная химия
- АПК
- Машиностроение



# Перспективы



С 2016 г. ожидается восстановление роста экономики и импорта, но достижение предкризисных объемов в среднесрочной перспективе не ожидается (официальный прогноз Минэкономразвития РФ).

В среднесрочной перспективе продолжится развитие российских портов, в первую очередь в Ленобласти.

На фоне снижения общего грузопотока в РФ это приведет к резкому усилению конкуренции между портами.





**Спасибо за внимание**

**Сергей Агибалов**

[s\\_agibalov@fief.ru](mailto:s_agibalov@fief.ru) , [www.fief.ru](http://www.fief.ru)

